

# wärmeleser.

**Hey energieleser,** schön, dass du dich für unser Produkt entschieden hast!

Viele Fragen oder kleine Hürden lassen sich meist ganz einfach lösen – am besten mit unserer Videoanleitung oder mit Hilfe unserer Community. Und falls doch einmal etwas unklar bleibt, ist unser Support-Team unkompliziert per E-Mail, Telefon oder WhatsApp für dich da.

Hier gehts zur **Videoanleitung**:



Hier gehts zu **WhatsApp**:



Weiteren **Support** findest du hier: [info@energieleser.de](mailto:info@energieleser.de)  
(+49) 711 / 6019 2327  
[community.stromleser.de](mailto:community.stromleser.de)

Version 1.1 – Stand: November 2025. Die aktuellste Version dieser Dokumentation findest du unter:  
<https://link.stromleser.com/energieleserdocs>

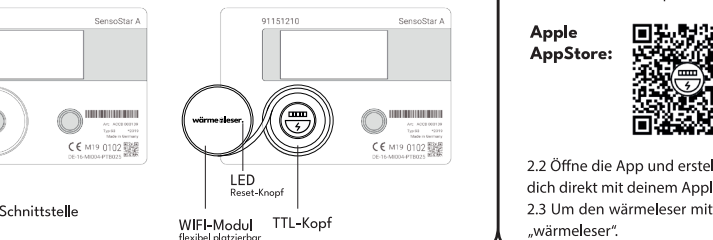
## Installationsanleitung: wärmeleser.

Bitte lies dir die Sicherheitsinformationen gründlich durch.

### Vorab: Warum ist das WLAN-Modul drehbar und abnehmbar?

Der wärmeleser besteht aus zwei Teilen: einem Lesekopf (TTL-Kopf) und einem WIFI-Modul. Der USB-C-Anschluss befindet sich am WIFI-Modul, welches sich für die flexible Anbringung einfach vom Lesekopf abziehen und mit dem beiliegenden 3M-Klebestreifen separat befestigen lässt – z. B. an einer Stelle mit besserem WLAN-Empfang oder mehr Freiraum. Wenn dein Wärmemengenzähler ausreichend Platz bietet, kannst du den wärmeleser auch als Ganzes aufsetzen (ohne ihn zu trennen).

Abbildung 1: Platzierung deines wärmelesers



## 1. Anbringung deines wärmeleser

1.1 Bringe deinen wärmeleser am Wärmemengenzähler an (siehe Abb. 1). Klebe dafür die mitgelieferte Metallscheibe mittig auf die optische Schnittstelle deines Wärmemengenzählers. Achte darauf, dass die Schnittstelle nicht überdeckt wird. Setze den wärmeleser auf die Metallscheibe – er hält dank des eingebauten Magneten automatisch.

**Hinweis:** Bei unzureichendem Platz oder schlechtem Empfang kann das WIFI-Modul vom Lesekopf abgezogen und mithilfe des beiliegenden 3M-Klebestreifens an einer geeigneten Stelle in der Umgebung angebracht werden.

1.2 Schließe den wärmeleser mit dem beiliegenden USB-C-Kabel und Netzteil an eine Steckdose an

## 2. Verbinde den wärmeleser mit der App

2.1 Lade die App - **Stromleser – Energie im Blick** - im App Store oder Google Play Store auf dein Smartphone herunter.

**Apple AppStore:**

**Google Play Store:**



2.2 Öffne die App und erstelle einen Account mit deiner E-Mail-Adresse oder melde dich direkt mit deinem Apple- oder Google-Account an.

2.3 Um den wärmeleser mit der App zu verbinden, tippe in der App auf die Kachel „wärmeleser“.

2.4 Stelle sicher, dass an deinem Smartphone Bluetooth aktiviert ist (aktiviere falls nötig) und halte dieses in die Nähe des wärmelesers.

2.5 Wähle nun den wärmeleser aus der Liste der verfügbaren Geräte aus, um die Verbindung herzustellen.

**Blaue LED leuchtet blinkend:** die WLAN-Einrichtung wird vorbereitet.

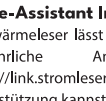
2.6 Wähle anschließend unter den verfügbaren Netzwerken dein persönliches WLAN aus und gib dein zugehöriges WLAN-Passwort ein. Achte hierbei auf die LED-Anzeige am wärmeleser:

**Grüne LED leuchtet dauerhaft:** WLAN erfolgreich verbunden.

**Rote LED leuchtet dauerhaft:** WLAN nicht verbunden - Setze den wärmeleser zurück (siehe Schnelle Hilfe).

2.7 Bestätige und warte, bis der wärmeleser vollständig eingerichtet ist.

**Fertig** – dein wärmeleser misst nun deinen Verbrauch in Echtzeit und erscheint auf dem Startbildschirm der App. Tippe darauf, um deine Verbrauchsdaten und Statistiken schnell und einfach einzusehen. Viel Spaß beim wärmelesen!



### Home-Assistant Integration:

Der wärmeleser lässt sich auch in Home Assistant integrieren. Eine ausführliche Anleitung dazu findest unter <https://link.stromleser.com/energieleserdocs>. Für individuelle Unterstützung kannst du dich jederzeit an unseren Support wenden.

## Schnelle Hilfe:

### 1. Zurücksetzen / Reset

Zum Zurücksetzen des Geräts, halte den Reset-Knopf (siehe Abb. 1) für 7 Sekunden lang gedrückt. **Tippe:** Verwende den von uns mitgelieferten Metallstift und drücke vorsichtig in die Öffnung, um den Knopf zu betätigen. Wenn die LED schnell blau blinkt, war der Reset erfolgreich.

### 2. Software-Update

Damit dein Gerät die neuesten Funktionen erhält, starte das Update innerhalb der App. **Wichtig:** Während des gesamten Vorgangs darf der wärmeleser nicht vom Stromnetz getrennt werden.

### 3. LED-Signale und ihre Bedeutung

Bitte beachte, dass sich die LED-Signale und ihre Farbkodierungen ändern können. Die genaue Bedeutung sowie den neusten Stand der LED-Signale findest du jederzeit auf <https://link.stromleser.com/energieleserdocs>.

**KONTAKT:** Falls du Fragen hast oder ein Problem sich nicht lösen lässt, helfen wir dir gerne weiter! Du findest die Kontaktmöglichkeiten auf Seite 1 dieses Handbuchs.

## 1. Verwendungszweck

Der wärmeleser ermöglicht dir das komfortable Auslesen der Verbrauchsdaten deines digitalen Wärmemengenzählers. Das Produkt ist für den privaten Gebrauch bestimmt und sollte nicht für andere Zwecke verwendet werden.

### 1.1 Aufbewahrungshinweis

Vor der Verwendung dieses Produkts ist es notwendig, die beiliegende Anleitung einschließlich der Sicherheitshinweise gründlich zu lesen und sicherzustellen, dass alles verstanden wurde. Eine Missachtung kann ernsthafte Verletzungen oder sogar tödliche Folgen nach sich ziehen. Um Risiken wie Feuer, Explosionen, elektrische Schläge oder andere Sachschäden zu vermeiden, müssen alle Anweisungen beachtet werden. Das Produkt darf nur von Personen benutzt werden, die den Inhalt dieser Gebrauchsanleitung vollständig gelesen und verstanden haben. Stelle sicher, dass alle Personen, die das Produkt benutzen, diese Anweisungen vor der Verwendung gelesen haben und befolgen. Bewahre alle Sicherheitshinweise und Anweisungen auf und gib sie an nachfolgende Benutzer:innen des Produkts weiter. Der Hersteller haftet nicht für Sach- oder Personenschäden, die durch unsachgemäße Handhabung oder Nichtbeachtung der Sicherheitshinweise entstehen. In solchen Fällen erlischt der Garantieanspruch.

### 1.2 Beschaffung von Dokumentation und Informationen

Die aktuelle Version der Dokumentation ist unter <https://link.stromleser.com/energieleserdocs> zu finden. Anmerkungen können an unser Support-Team per E-Mail an [info@energieleser.de](mailto:info@energieleser.de) gesendet werden.

## 2. Produktbeschreibung

### 2.1 Technische Details

wärmeleser wurde entwickelt, um die Verbrauchsdaten von Wärmemengenzählern mittels optischer Signale abzurufen. wärmeleser überträgt die erfassten Messdaten per WLAN an die wärmeleser-Cloud, wo sie verarbeitet und anschließend über die Stromleser-App angezeigt werden können.

### 2.2 Produktkonformität

Hiermit erklärt die nineti GmbH, dass das Funkgerät "wärmeleser" mit der Richtlinie 2014/53/EU; 2014/30/EU; 2011/65/EU konform ist. Die vollständige Fassung der EU-Konformitätserklärung ist unter der folgenden Internetadresse verfügbar: <https://link.stromleser.com/energieleserdocs>

### 2.3. Technische Details:

Gerätename: wärmeleser  
Abmessung (L\*B\*H): 32mm \* 32mm \* 27mm  
Gewicht: 25g  
Betriebstemperatur: -20°C bis 50°C  
Frequenzbereich: 2.4Ghz  
Maximaleistung: 20dbm  
Eingangsspannung: 5V  
Richtlinien: 2014/53/EU Funkanlagenrichtlinie (Radio Equipment Directive)  
2014/30/EU EMV Richtlinie (Directive relating to electromagnetic compatibility)  
2011/65/EU RoHS-Richtlinie (RoHS-Directive)  
Standards: EN IEC 61326-1:2021  
Zulassung: CE

## 3. Installation und Inbetriebnahme

Folge den Anweisungen dieser Gebrauchsanleitung. Weitere Infos findest du über unsere Website: <https://www.energieleser.de>.

## 4. Allgemeine Wartung und Instandhaltung

Die Produktteile sollten mit Sorgfalt behandelt und ordnungsgemäß gewartet werden, um deren Lebensdauer zu gewährleisten. Bitte reinige die Teile nur mit einem trockenen Tuch und verwende keine Lösungsmittel.

## 5. Problembehandlung

Für spezifische Anliegen oder Probleme besuche bitte die FAQ Seite von <http://www.energieleser.de> oder wende dich an den Kundensupport (siehe Kontaktmöglichkeiten auf Seite 1 dieses Handbuchs).

## 6. Sicherheitshinweise

Dieses Produkt ist ein elektrisches Gerät und sollte außerhalb der Reichweite von Kindern und Personen mit eingeschränkter Wahrnehmung aufbewahrt werden. Die folgenden Sicherheitshinweise sind vor dem Aufbau und der Inbetriebnahme sorgfältig zu lesen:  
1. Achte darauf, dass die Rohrleitungen abgekühlt sind und kein Wasser austritt.  
2. Stelle sicher, dass alle Arbeiten in einer trockenen und sicheren Umgebung durchgeführt werden.  
3. Vermeide den Kontakt mit Wasser und anderen Flüssigkeiten während der Montage und des Betriebs.  
4. Stelle sicher, dass alle Verbindungen fest und sicher sind, um Kurzschlüsse und andere elektrische Gefahren zu vermeiden.  
5. Befolge alle angegebenen Schritte in der Anleitung, um Schäden am Gerät oder Verletzungen zu vermeiden.

## 7. Entsorgungshinweise

### 7.1 Entsorgung von elektronischen Bauteilen

Dieses Symbol auf dem Produkt, dem Zubehör oder der Verpackung weist darauf hin, dass dieses Produkt nicht als unsortierter Restmüll behandelt werden darf, sondern ggf. separat gesammelt werden muss. Lebst du innerhalb der EU oder einem anderen europäischen Land, in dem es getrennte Sammelsysteme für Elektroschrott und Elektronikgeräte gibt, Sorge für die ordnungsgemäße Entsorgung des Produkts bei einer Sammelstelle für Recycling. Durch die ordnungsgemäße Entsorgung des Produkts hilfst du bei der Vermeidung möglicher Gefahren für die Umwelt und die öffentliche Gesundheit, die andernfalls durch unsachgemäße Behandlung von Altgeräten verursacht werden könnten. Das Recycling von Materialien trägt zur Schonung der natürlichen Ressourcen bei.

### 7.2 Entsorgung von Verpackungsabfällen

Die Verpackung besteht aus umweltfreundlichen Materialien, die bei den örtlichen Recyclingstellen entsorgt werden können. Durch die ordnungsgemäße Entsorgung der Verpackung und des Verpackungsabfalls trägst du dazu bei, mögliche Gefahren für die Umwelt und die öffentliche Gesundheit zu vermeiden.

## 8. Kontakt

nineti GmbH  
Mozartstr. 55, 70180 Stuttgart  
Tel.: +49 (0) 711 60192327  
E-Mail: [info@energieleser.de](mailto:info@energieleser.de)

Geschäftsführer / Managing Director: Nemo Fink, Nicco Fink, Tibor Hofmann  
Registergericht / Court of registry: Amtsgericht Stuttgart  
Registernummer / Register number: HRB 783815  
Sitz der Gesellschaft / Registered company address: Stuttgart